



L'Islois

L'INFORMATION MUNICIPALE DE L'ISLE-SUR-LA-SORGUE

L'ACTU

Saint-Gervais,
site sportif durable

p.12

COUP DE PROJECTEUR

Grandes orientations
budgétaires

p.14

GRAND ANGLE

Bien vieillir, journée
check-up santé seniors

p.20

VUE D'ENSEMBLE

Nouvelle voie verte

p.24



p.6-7

**Les priorités
DE L'ÉQUIPE
MUNICIPALE**



L'ASSOCIATION POUR LE DON DE SANG
BÉNÉVOLES DE L'ISLE-SUR-LA-SORGUE
a besoin de vous !

Don du sang

SALLE DES NÉVONS

Ven 15 mai 15H > 19H30

Sam 16 mai 12H > 17H

Ven 26 juin 15H > 19H30



**RÉSERVEZ VOTRE
CRÉNEAU EN LIGNE !**

VOSSIER CHARPENTES

OSSATURE BOIS CHARPENTE COUVERTURE ZINGUERIE

CHARPENTES / COUVERTURES /
ZINGUERIE / MAISON OSSATURE BOIS



978, chemin des cinq cantons • BP 10051
84802 L'ISLE-SUR-LA-SORGUE cedex

Tél. 04 90 38 14 84

contact@vossiercharpentes.fr

www.vossiercharpentes.fr



PIERRE GONZALVEZ

Maire de l'Isle-sur-la-Sorgue

Vice-Président du Conseil
Départemental de Vaucluse

Président de la Communauté
de Communes Pays des Sorgues
Monts de Vaucluse

A vos côtés,
Votre Maire,
P. Gonzalvez

L'Édito

Chères l'Isloises, chers l'Islois,

C'est avec un très grand plaisir et une gratitude profonde que j'écris les premières lignes de ce magazine de printemps. Les élections municipales sont désormais derrière nous et nous démarrons ce mandat avec énergie, enthousiasme et reconnaissance. Je mesure en effet toute la responsabilité qu'il représente. Je m'engage à faire honneur à la confiance que vous me portez, en veillant à ce que la longévité de notre engagement soit toujours une preuve renouvelée de confiance.

L'action de notre équipe municipale a été et continuera de se porter sur les grandes réalisations mais aussi les transformations de la vie quotidienne. Notre cap est clair : transition écologique locale, pouvoir d'achat et services publics de proximité, sécurité et tranquillité publique, qualité de vie... Autant de thématiques prioritaires qui constituent notre feuille de route et qui vous sont présentées dans le dossier spécial « nouveau mandat ». Notre expérience est un véritable levier d'efficacité, couplée à notre capacité à nous renouveler. Je suis heureux à cet égard de vous présenter, en page 11 de ce magazine, notre nouvelle première adjointe Florence Chambon. L'ensemble de l'équipe municipale vous est également présentée dans le dossier spécial.

Ce printemps est rempli d'événements nombreux et d'animations réjouissantes au cœur de notre belle ville. J'aurai grand plaisir à vous y rencontrer et à partager avec vous le bien vivre de notre territoire. D'ici là, je vous souhaite une bonne lecture de ce nouveau magazine.



Warot Paysagiste

concepteur paysagiste au Thor depuis plus de trente ans, vous accompagne dans tous vos projets d'aménagement d'espaces verts. Aussi passionnée qu'expérimentée, notre équipe met son savoir-faire au service de vos besoins. A votre écoute, nous réalisons la création de vos jardins ainsi que l'entretien.

CONCEPTEUR PAYSAGISTE
DU PAYS DES SORGUES



CONCEPTION
& CRÉATION

ENTRETIEN

ÉLAGAGE
& ABATTAGE



Tél. 04 90 33 99 16
www.warot-paysagiste.com

SUIVEZ-NOUS
sur les réseaux !



L'Islois #43. Printemps 2026

L'INFORMATION MUNICIPALE DE L'ISLE-SUR-LA-SORGUE

Éditeur : Mairie de l'Isle-sur-la-Sorgue - Rue Carnot - BP 5003884801

L'Isle-sur-la-Sorgue cedex - 04 90 38 06 45

Directeur de publication : Pierre Gonzalvez

Rédaction, régie publicitaire, crédits photos et illustrations :

Service communication de la Mairie de l'Isle-sur-la-Sorgue / Adobe Stock

Impression : Imprimerie Compo Typo Relief sur papier certifié PEFC 100%

Distribution : La Poste Tirage : 13 500 exemplaires Dépôt légal : Mai 2026

Ce magazine est téléchargeable sur le site Internet de la Ville :

ISLESURLASORGUE.FR



Alu GRANON

Fabricant installateur depuis 1978

Vérandas | Portes | Fenêtres | Volets | Stores | Pergolas



FABRIQUÉ PRÈS DE CHEZ VOUS

Venez visiter notre hall expo: 526 Chemin Dorio - 84300 CAVAILLON

Tel: 04 90 78 12 76 | www.alu-granon.fr

ALUMINIER



Sommaire

DOSSIER SPÉCIAL

- › Nouveau mandat 06
- › Équipe municipale 08



- › Interview du Maire 10
- › Interview Florence Chambon 11

COUP DE PROJECTEUR

Grandes orientations budgétaires 14

L'ACTU

- › Saint-Gervais 12
- › Grands projets & travaux de proximité 13



ILS FONT LA VILLE

- › Interview : Stéphane Bertrand 16
- › La Prox Raid Aventure 17

ACTU CULTURELLE

- › Campredon art & image 18
- › Lire sur la Sorgue 6^e édition 19

GRAND ANGLE

- › Bien vieillir à l'Isle 20
- › Brèves jeunesse 21



DÉCRYPTAGE

- › Prévenir les incendies 22
- › Fortes chaleurs 23»

VUE D'ENSEMBLE

- › Nouvelle voie verte 24
- › Tourisme & habitants 25

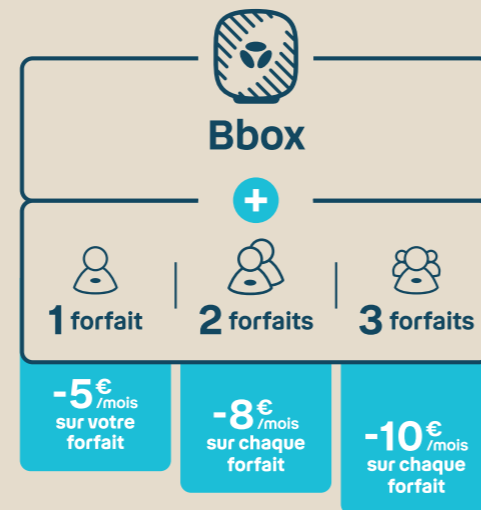
TRIBUNE LIBRE 26

BIENVENUE ! 27

SORTIR À L'ISLE 28

BiG

Une ligne en plus, un prix qui baisse !



241 cours Bournissac
84300 Cavailon



appelez-nous
3106
service & appel gratuits



bouyguetelecom.fr

Offre valable pour tout client détenteur d'un ou plusieurs forfaits Bouygues Telecom 20Go et + avec ou sans engagement 24 mois, et d'une offre box éligible (Bbox fit fibre, Bbox must fibre et Bbox ultym fibre, engagement 12 ou 24 mois). Economies sur facture mobile selon le nombre de forfaits 20Go et + détenus, dégressivité jusqu'au 3^{ème} forfait jusqu'à 10€ par mois et par forfait (dans la limite de 10 lignes). Les économies appliquées ne peuvent être supérieures au prix payé sur la ligne. Application des économies aux lignes existantes en cas de souscription à une ligne éligible à partir du 07/10/24. Voir conditions dans « Les Tarifs » et sur bouyguetelecom.fr.

3106 Service & appel gratuits

Réalisation : Elsa Bordes Graphiste - SASU. Bouygues Telecom - Société Anonyme au capital de 929 207 595,48 € - Siège social : Le Technopôle, 13-15 avenue du Maréchal Juin - 92360 Meudon-la-Forêt - RCS NANTERRE 397 480 930.



DOSSIER SPÉCIAL

Nouveau mandat

2026-2032 LES PRIORITÉS DE L'ÉQUIPE MUNICIPALE



MAINTENIR UNE GESTION FINANCIÈRE RESPONSABLE ET AMBITIEUSE

La maîtrise des finances publiques reste au cœur des préoccupations. Le désendettement de la ville se poursuivra avec un recours maîtrisé à l'emprunt, tout en maintenant un niveau d'investissement soutenu de 10 M€ par an. Ces fonds seront optimisés grâce aux subventions, mécénats et financements extérieurs. Les services aujourd'hui gratuits continueront de l'être, tels que le périscolaire ou CAMPREDON art & image.



UN CŒUR DE VILLE RÉNOVÉ ET VIVANT

La réhabilitation des places historiques, telles que la Liberté et la Juiverie, et la valorisation de la Tour d'Argent en lieu culturel permettront de renforcer l'attractivité du centre-ville.

Un mois et demi après les élections, la majorité municipale entame son nouveau mandat avec la volonté de poursuivre et renforcer les projets qui façonnent le quotidien des habitants. Porté par une vision claire et ambitieuse, le maire réélu Pierre Gonzalvez rappelle les engagements et axes prioritaires qui guideront l'action municipale jusqu'en 2032.



HABITAT ET AMÉNAGEMENT DU TERRITOIRE

Des projets structurants sont prévus, à commencer par les Capucins, où le centre aquatique sera intégré dans un réaménagement global avec espaces verts, cheminements doux et stationnements optimisés. L'écoquartier du Clos Cardinal sera conçu comme un quartier durable méditerranéen, mêlant mixité de l'habitat, services de proximité et mobilités douces.



ENVIRONNEMENT ET CADRE DE VIE

L'Isle-sur-la-Sorgue poursuivra ses actions pour lutter contre les îlots de chaleur, favoriser les mobilités douces et préserver la Sorgue, avec la pose d'un second barrage flottant et des opérations de nettoyage régulières. Le schéma directeur pluvial sera poursuivi pour limiter les inondations, et la réduction des déchets. Enfin la lutte contre les dépôts sauvages sera renforcée.



JEUNESSE, SPORTS ET LOISIRS

De nouveaux équipements ludiques et sportifs seront créés dans les hameaux. La plaine sportive sera poursuivie avec un stade d'honneur, des courts de pickleball, tandis que le gymnase Jean Légier et le bâtiment d'athlétisme seront modernisés. La salle des fêtes accueillera de nouvelles tribunes rétractables pour des événements culturels et sportifs.



SÉCURITÉ ET CIRCULATION

La police municipale bénéficiera de nouveaux locaux adaptés pour renforcer son action de proximité. La lutte contre le trafic de stupéfiants et les interventions sur le terrain seront intensifiées, avec notamment l'extension du dispositif « voisins vigilants ». Côté circulation, de nouvelles zones (extensions) de stationnement gratuites, des cheminements doux et des aménagements sécurisés pour les vélos et piétons sont prévus, ainsi qu'un jalonnement dynamique pour fluidifier le trafic.



COMMERCE, EMPLOI ET TOURISME

Le développement économique sera soutenu par la commercialisation prochaine de la zone d'activités des Chasséens, favorisant l'implantation d'entreprises à haute valeur ajoutée et créatrices d'emplois. La gare SNCF se développera en véritable pôle de services et d'accueil en intégrant l'office de tourisme intercommunal dans ses murs.



SOCIAL, SANTÉ & BIEN-VIEILLIR

Le mandat prévoit l'extension de l'espace médical municipal pour accueillir de nouveaux médecins, la création possible d'une résidence seniors et le renforcement des actions en faveur du handicap et de la transmission intergénérationnelle via l'association « L'Outil en Main ». La Mission Bien Vieillir développera ses actions au service des seniors.



CULTURE ET PATRIMOINE

La médiathèque sera dotée de nouveaux locaux et un théâtre de verdure sera créé au parc Gautier. La restauration du patrimoine sera poursuivie. Le Grenier public restera un lieu d'exposition ouvert aux artistes et associations locales.





Pierre Gonzalvez
Maire

Équipe municipale

1^{re} ADJOINTE



Florence Chambon
Administration générale
Aménagement du
Territoire – Urbanisme

2^e ADJOINT



Alain Parent
Social – Santé –
Bien vieillir – Habitat

3^e ADJOINTE



Valérie Canillas
Culture – Patrimoine

4^e ADJOINT



Denis Serre
Environnement
Transition Énergétique
Prévention des risques
majeurs

5^e ADJOINTE



Brigitte Barandon
Affaires scolaires
Sports

6^e ADJOINT



Ludovic Germain
Voirie – Circulation
Stationnement – Sécurité

7^e ADJOINTE



Valérie Basin
Affaires Juridiques
et modernisation
des politiques publiques

8^e ADJOINT



Philippe Roux
Travaux d'infrastructure
Bâtiments communaux
Mobilités douces/
Modes actifs

9^e ADJOINTE



Elisabeth Delacroix
Jeunesse – Parentalité
Petite Enfance en lien
avec la CCPSMV

10^e ADJOINT



Thierry Olivier
Finances – Système
d'informations
Commande publique

Conseillers municipaux



Éric Bruxelles
Délégué au tourisme et
aux questions économiques
en lien avec la CCPSMV



Chantal Roubaud
Attachée à l'adjointe
en charge de la jeunesse
et de la parentalité



**Céline
Doussot-Morel**
Déléguée au commerce
et aux marchés forains



Gérard Gaillard
Délégué – Attaché à
l'adjointe aux Sports
Chargé des Anciens
combattants



Sabine Planeille
Déléguée à la propreté
et aux espaces verts



Laurent Paillet
Attaché à l'Adjoint à
l'environnement, transition
énergétique et prévention
des risques majeurs



Marie Legars-Lavaure
Déléguée à la filière
Antiquités Brocante
et aux nouveaux arrivants



Nicolas Valiente
Affaires funéraires



Claire Clareton
Handicap



Alain Oudard
Délégué aux ressources
humaines et commissions
de sécurité



Nassera Ferradji
Attachée à l'Adjoint
en charge des affaires
sociales, santé, bien-vieillir



Christophe Ouvrier
Vie des hameaux
de Velorgues et Petit-Palais



Amandine Audouard
Cimetière



David Galera
Délégué aux festivités et
animations



Annie Meynard
Déléguée aux
manifestations musicales
et à l'École de musique

L'ISLE NOTRE VILLE



Romain Dufaud



Mathieu Bonnet



Jamel Fatmi



**François
Duclaux**



**Roman
Wiewiorka**



**Amélie
Ghigo-Diaz**



**William
Courcinoux**

POUR L'ISLE, SOYONS JUSTES ET FORTS



**Christian
Montagard**



Sandra Delaval

66

ENTRETIEN AVEC PIERRE GONZALVEZ

Maire de la ville
de l'Isle-sur-la-Sorgue

~
L'Islois Réélu en mars 2026 après trois mandats, vous entamez une nouvelle étape à la tête de la commune. Quel regard portez-vous sur ces dernières années ?

Je ressens une grande satisfaction d'avoir servi durant ces années notre ville et d'avoir, pour elle, porté de nombreux projets. C'est réellement une satisfaction pour moi de constater aujourd'hui ce qu'elle est devenue et combien son image est positive à l'extérieur.

~
L'Islois Quel bilan tirez-vous de votre action, et quelle réalisation vous rend le plus fier ?

L'ensemble des réalisations mises en œuvre pour notre centre-ville ont inscrit la commune dans mille ans d'histoire. C'est un pont entre passé et avenir. La société dans laquelle nous vivons balaie les repères, et cela génère à la fois des déracinements culturels et sociaux. Je suis convaincu que la valorisation du patrimoine et de l'histoire de notre ville participe de l'enracinement des habitants en générant tout à la fois de la qualité de vie et du sens au vivre ensemble.

~
L'Islois Votre réélection traduit une confiance renouvelée des habitants. Comment l'interprétez-vous ?

Je les en remercie tout d'abord. Je ressens un très grand honneur à conduire à nouveau cette ville mais également une confiance dans la direction que nous prenons pour notre territoire.

~
L'Islois Pour les années à venir, quelles seront vos priorités ?

J'entends multiplier tout ce qui participe de l'amélioration de la vie au quotidien sur l'ensemble du territoire de la commune à travers tout à la fois les infrastructures routières, les cheminements doux ou encore la sécurisation des piétons dans nos hameaux.

~
L'Islois Plus largement, comment comptez-vous répondre aux grands enjeux locaux, qu'il s'agisse de cadre de vie, de transition écologique, de dynamisme économique ou de cohésion sociale ?

Avec des moyens limités, il s'agit de réaliser les choix les plus appropriés et vertueux dans le but d'améliorer la vie au quotidien des l'Islois et ce, sous l'angle de la protection de l'environnement, de la qualité de vie, de la sécurité des personnes et des biens mais aussi d'une ouverture au monde par la culture et l'offre créative. Il faut contrer ce monde qui ne cesse de se fermer.

~
L'Islois Être maire est une fonction exigeante. Qu'est-ce qui vous motive au quotidien ? Quelles sont les difficultés les plus fortes auxquelles vous êtes confronté ?

Ma motivation principale est celle de porter des projets qui ont pour vocation à améliorer une sorte de bien commun, un vivre ensemble. Face à nous, l'évolution d'une société qui se fragmente et où l'individualisme triomphe est un fléau qui doit être combattu.

~
L'Islois Pour conclure, quel message souhaitez-vous adresser aujourd'hui aux habitants ? Et comment imaginez-vous la commune à l'horizon de la fin de ce nouveau mandat ?

Je souhaite que les liens de notre population se renforcent et que le développement économique, par toutes les actions menées à travers notamment la zone des Chasséens, génère des créations de richesse qui soient le plus partagées possible par tous les citoyens.

66

ENTRETIEN AVEC FLORENCE CHAMBON

1^{ère} adjointe au Maire
Administration générale
Aménagement du Territoire
Urbanisme

~
L'Islois Vous êtes récemment arrivée dans l'équipe municipale et découvrez la vie politique. Qu'est-ce qui vous a motivée à vous engager pour la commune ?

Mon envie d'agir en politique remonte à longtemps : je me suis toujours réalisée à travers les autres et leur évolution. Je suis convaincue que, dès que cela est possible, il est essentiel de s'engager pour le collectif. Cette raison d'être, que j'ai longtemps mise au service de la vie associative, je la consacre aujourd'hui à un projet politique pour notre ville.

~
L'Islois Pouvez-vous nous présenter votre rôle d'adjointe à l'administration générale, à l'aménagement du territoire et à l'urbanisme, et ce que cela représente au quotidien pour les habitants ?

J'exerce une fonction très transversale. En matière d'administration générale, il s'agit avant tout d'écouter et de comprendre pour accompagner les projets et contribuer à leur organisation. L'aménagement du territoire et l'urbanisme sont également au cœur de mes priorités : ces sujets ont un impact majeur sur la vie des habitants, leur cadre de vie et leur avenir. Je souhaite être pleinement au service des l'Islois.

~
L'Islois Qu'est-ce que votre expérience professionnelle va concrètement apporter à votre action d'élue ?

Au cours de mon parcours de plus de 35 ans dans l'industrie agroalimentaire, j'ai développé une solide expérience en gestion de projets, qui me permet aujourd'hui de structurer, d'organiser et de faire avancer les actions avec efficacité. Mais mon expérience m'a surtout appris que l'humain est au cœur de tout : écouter, comprendre les besoins et accompagner concrètement les personnes. C'est ce qui rend l'action publique utile et proche du quotidien.



~
L'Islois En tant que nouvelle élue, quel regard neuf souhaitez-vous apporter sur les projets de la commune et son développement ?

J'espère pouvoir jouer, en quelque sorte, un rôle de « poil à gratter », non pas pour challenger mais pour contribuer utilement. Un regard neuf, parfois plus spontané, permet d'apporter du recul à ceux qui sont engagés dans l'action au quotidien. Et j'espère conserver cette fraîcheur le plus longtemps possible !

~
L'Islois Enfin, quel message aimeriez-vous adresser aux habitants pour vous présenter et partager votre vision pour ce mandat ?

Notre commune est exceptionnelle : son cadre de vie séduit tous ceux qui la découvrent. C'est le fruit d'un travail remarquable qu'il faut saluer. La dynamique de la ville offre de nombreuses opportunités, bien au-delà du tourisme, notamment pour le quotidien des l'Islois. Je suis à l'écoute de vos idées et de vos attentes : partageons-les. Soyez assurés de notre engagement à rendre votre vie toujours plus agréable et sereine.

Saint-Gervais

LE FOOTBALL ENTRE EN JEU DANS UN COMPLEXE SPORTIF DURABLE

Sur le site de l'ancien hippodrome de Saint-Gervais, la plaine sportive prend forme dans une logique de continuité urbaine. Implanté sur un espace déjà occupé par de nombreuses activités, le projet préserve les terres naturelles et agricoles tout en valorisant un cadre bucolique remarquable, entre la trame bleue du Névon, sa ripisylve, les falaises de Fontaine-de-Vaucluse et le Mont Ventoux en toile de fond. Focus sur l'état d'avancement des travaux.

Après une première phase livrée à l'automne 2025 – avec six courts de tennis neufs et un club-house aménagé dans l'ancienne maison de la pesée réhabilitée – le chantier se concentre aujourd'hui sur le football. D'ici l'été 2026, une nouvelle tribune d'honneur verra le jour, accompagnée du premier terrain synthétique du site, conçu pour répondre aux usages intensifs tout en intégrant des solutions innovantes et respectueuses de l'environnement.

Pensée dans ses moindres détails, la tribune proposera un accès PMR par une rampe menant à un niveau haut, en lien direct avec le club-house. Ce parti pris architectural offre à tous les publics une vue idéale sur le terrain et le grand paysage, tout en garantissant un confort d'usage, notamment à l'abri du soleil l'après-midi.

Ce terrain permet une économie d'eau de plus de 95 % par rapport à un gazon naturel. Il exclut totalement les granulats issus de pneus recyclés, au profit d'un remplissage 100 % organique (*liège et fibre de coco*) et d'un gazon en monofilament, plus résistant et limitant les microplastiques. Une approche qui anticipe les évolutions réglementaires tout en garantissant performance et durabilité.

Le projet privilégie également la réhabilitation des bâtiments existants afin de limiter les constructions neuves. Côté paysage, l'abattage ponctuel de cyprès a permis d'aménager une entrée principale sécurisée en lien avec le futur tracé de la *Via Venaissia*, favorisant les mobilités douces. De nombreuses plantations ont déjà été réalisées et le reboisement se poursuivra.

À terme, le site s'enrichira de deux terrains de tennis couverts et de courts de pickleball. Un équipement structurant, pensé pour aujourd'hui et pour demain.



CENTRE AQUATIQUE INTERCOMMUNAL : POINT D'ÉTAPE SUR LES TRAVAUX

Le chantier du futur centre aquatique intercommunal, porté par la Communauté de Communes Pays des Sorgues Monts de Vaucluse, progresse au sein du quartier des Capucins. Après plusieurs mois de travaux, une étape majeure vient d'être franchie avec l'achèvement des fondations. Les forages destinés à la géothermie se poursuivent, tandis que la grue, installée depuis février, marque une nouvelle phase active du chantier. Les prochaines étapes porteront sur la réalisation de la superstructure, suivie de l'installation des bassins.

Conçu selon des principes bioclimatiques et avec une exigence forte en matière de sobriété énergétique, cet équipement ambitionne l'obtention du label « Bâtiment Durable Méditerranéen ». À terme, le centre proposera : un bassin intérieur de 25 mètres, un bassin intérieur balnéoludique, un bassin extérieur réhabilité ainsi qu'une aire de jeux aquatiques de type « splashpad ». Un parc arboré, réservé aux usagers, viendra compléter l'ensemble. Il sera traversé par une passerelle en bois et proposera des espaces de détente ombragés ainsi que des jeux pour enfants.

Ce projet s'inscrit dans le cadre d'un contrat de concession pour la conception, la réalisation et l'exploitation du centre, conclu entre la Communauté de communes et le groupement Opalia. Il bénéficie du soutien financier de l'État, de la Région Sud Provence-Alpes-Côte d'Azur, du Département de Vaucluse et de l'Agence nationale du sport. Livraison prévisionnelle : premier semestre 2027.



© Olivier Trichet

Entre grands projets & travaux de proximité



VOIRIE : REPRIS DES TRAVAUX DE RÉFECTION AU PRINTEMPS

Avec l'arrivée du printemps, la Ville relance ses travaux d'entretien et d'amélioration de la voirie. Après la réfection complète du chemin du Grand Palais, achevée fin mars, plusieurs autres voies communales ont bénéficié d'interventions ces dernières semaines. Durant tout le mois d'avril, des travaux de reprise d'enrobé ont été réalisés afin d'améliorer le confort de circulation des usagers. Les secteurs concernés sont :

- ▶ le chemin du Petit Hôpital (entre la D31 et le chemin de Cure Bourse),
- ▶ le chemin de Saint-Gervais (entre la route de Cavaillon et le chemin des Vignes Longues),
- ▶ l'avenue du Partage des Eaux (entre l'avenue des Joutes et le parking de l'école de musique),
- ▶ ainsi que le carrefour de Petit-Palais.

Ces opérations s'inscrivent dans le programme régulier de réfection du réseau routier communal, visant à garantir la sécurité et la qualité des déplacements au quotidien.

Chaque année avant le vote du budget, la Ville présente un Rapport d'Orientation Budgétaire (ROB) en conseil municipal. Ce document, délibéré le 7 avril dernier, permet de fixer les grandes lignes des finances à venir : dépenses, investissements, fiscalité... Un moment clé pour l'Isle-sur-la-Sorgue et le quotidien des habitants*.

LES GRANDES orientations budgétaires POUR 2026

UN CAP MAINTENU VERS UN BUDGET ÉQUILBRÉ ET MAÎTRISÉ

Le budget prévisionnel 2026 s'élève à **47,6 millions d'euros** répartis en :

31,6 M€ POUR LE FONCTIONNEMENT (écoles, services publics, entretien...)
16 M€ POUR L'INVESTISSEMENT (travaux, équipements...)

Pour mener à bien et maîtriser ce budget, la Ville poursuit une gestion rigoureuse à travers :

- ▶ des dépenses courantes globalement stables,
- ▶ une hausse modérée des charges de personnel (+0,9 %),
- ▶ la poursuite déterminée du désendettement engagée depuis plusieurs années.

En 2026, malgré le ralentissement de l'inflation, (constatée avant la crise du Moyen Orient) certaines charges continuent de progresser. Un constat que l'on peut observer dans le domaine de l'alimentation, dont les exigences de qualité sont croissantes, mais aussi dans le domaine de l'énergie, dépendant des marchés et dans la mise en œuvre des nombreuses obligations réglementaires. À titre d'illustration, le budget consacré aux denrées alimentaires a presque doublé depuis 2021. Une donnée substantielle à prendre en compte pour parvenir à équilibrer les dépenses.

UN CONTEXTE NATIONAL CONTRAINT

Tout comme les ménages, les collectivités, parmi lesquelles la Ville de l'Isle-sur-la-Sorgue, doivent composer avec un environnement économique incertain. Situation économique complexe, contexte géopolitique en tension... De nombreux paramètres ont conduit la loi de finances 2026 à imposer aux communes un cadre plus strict avec notamment moins de recettes (du fait de la baisse des dotations de l'État) et plus de nouvelles dépenses obligatoires. Des efforts sont demandés en matière d'investissement, particulièrement pour la transition écologique. Depuis 2014, la Ville a ainsi perdu près de la moitié des dotations de l'État, soit 17 million d'euros en moins.

PAS D'AUGMENTATION DES IMPÔTS LOCAUX

Malgré ce contexte aux complexités croissantes, la municipalité continue de faire le choix de ne pas augmenter les taux d'imposition en 2026. Une tendance maintenue depuis 2014. Les recettes fiscales évoluent uniquement via la revalorisation nationale des bases qui sont, elles, décidées par l'État (+0,8 %).



DES INVESTISSEMENTS POUR LE QUOTIDIEN ET L'AVENIR

C'est un engagement de mandat. En 2026, la Ville prévoit 8,8 millions d'euros d'équipements, avec des projets concrets et utiles aux habitants. Parmi les investissements programmés, voici les principaux :

2,4 M€

POURSUITE DE LA MODERNISATION DES ÉQUIPEMENTS SPORTIFS (plaine sportive de l'hippodrome, gymnase Jean Légier notamment),

1,4 M€

AMÉNAGEMENT DU QUARTIER DES CAPUCINS avec un parking et de futurs logements

1,1 M€

TRAVAUX DE VOIRIE ET SÉCURISATION DES ROUTES

125 K€

DÉVELOPPEMENT DES MOBILITÉS DOUCES (pistes cyclables)

420 K€

RENFORCEMENT DE LA SÉCURITÉ ET DU STATIONNEMENT

650 K€

ENTRETIEN DES ÉCOLES ET BÂTIMENTS COMMUNAUX

UNE DETTE EN BAISSÉ & UN ÉQUILIBRE À PRÉSERVER

La Ville continue de se désendetter : la dette bancaire est passée de 44,5 M€ en 2014 à 39,1 M€ en 2025 (hors dette verte). Ce résultat montre qu'il est possible de financer des projets tout en réduisant l'endettement. En 2025, la Ville de l'Isle-sur-la-Sorgue a pu dégager une épargne solide, utile pour investir. Si, en 2026, la diminution des aides de l'État et l'augmentation des charges pourraient restreindre cette capacité, l'équipe municipale démontre néanmoins que ces résultats sont le fruit d'une gestion rigoureuse et d'une véritable vision budgétaire au service du territoire.

* Le bouclage de ce magazine a conduit la rédaction à élaborer le dossier Finances à partir de la présentation du Rapport d'Orientation Budgétaire, tenue lors du conseil municipal du 7 avril 2026. Le budget a été voté ultérieurement, le 28 avril 2026, alors que le magazine était en cours d'impression.



STÉPHANE BERTRAND
Club Sportislois

Créée sous forme associative il y a plus de 35 ans par Yves Conil, cette salle de musculation, d'abord implantée rue Danton puis sur le site de l'Annexe, boulevard Paul Pons en 2010, a su évoluer tout en conservant ce qui en fait sa singularité : la proximité, l'accompagnement personnalisé et la convivialité.

POUVEZ-VOUS NOUS PRÉSENTER LA SALLE ET VOTRE RÔLE ?

Je suis Stéphane Bertrand, préparateur physique issu de l'UFR STAPS de Dijon, titulaire d'un brevet d'État en football et coach de musculation. La salle que je co-anime est une association loi 1901 créée en 1988 et installée dans des locaux municipaux depuis 2010. Nous sommes trois coachs certifiés. Julien Brochery et Max Carrion sont titulaires du BPJEPS. Julien est en plus certifié en haltérophilie. Par ailleurs, nous formons chaque année, entre novembre et juillet, des stagiaires qui préparent le diplôme de BPJEPS. Nous assurons un accompagnement quotidien, avec une amplitude horaire de 9h à 21h toute l'année, et de 9h à 13h les samedis et jours fériés.

QUEL EST LE PROFIL DE VOS ADHÉRENTS ?

Nous comptons une moyenne annuelle de 280 adhérents. La majorité sont des L'Islois(es), mais nous accueillons aussi des actifs d'autres lieux de résidence notamment sur la pause méridienne. L'âge minimum pour s'inscrire est de 14 ans. Le matin, nous attirons principalement des retraités, dont une adhérente presque centenaire qui est toujours aussi assidue ! Chez les actifs, ce sont principalement des hommes et des femmes âgés de 30 à 60 ans. Nous accompagnons tout type de profils pas uniquement des férus de musculation, tout le monde est le bienvenu.

QU'EST-CE QUI FAIT LA SPÉCIFICITÉ DE VOTRE SALLE ?

Ici, des tarifs sans engagement et attractifs, une offre étudiante et pas de cours collectifs. En effet, nous privilégions un coaching individualisé inclus dans l'abonnement. Chaque

CLUB SPORTISLOIS



adhérent est accompagné selon ses objectifs : perte de poids, remise en forme, préparation physique ou réathlétisation après une opération. Nous travaillons d'ailleurs avec un chirurgien qui nous adresse des patients depuis 2017, en complément de la rééducation assurée par des professionnels de santé.

TRAVAILLEZ-VOUS AVEC DES SPORTIFS ?

Oui, nous avons évidemment des compétiteurs en culturisme. Nous nouons également des partenariats avec les clubs locaux tels que le Handball Islois (HBI), le club de rugby (BCI XV) ou encore de basket (ASI Basket), surtout l'été pour assurer la préparation physique des sportifs. Nous accueillons aussi ponctuellement des athlètes de haut niveau, comme une basketteuse professionnelle en 2024 ou encore un rugbyman professionnel évoluant en pro D2.

COMMENT FAITES-VOUS VIVRE LA SALLE AU-DELÀ DU SPORT ?

Nous organisons des moments conviviaux, une auberge espagnole à Noël ou encore un barbecue au début de l'été. Et nous essayons autant que possible d'affréter des minibuses lorsque nous avons des adhérents qui participent à des championnats afin qu'ils soient soutenus par les membres du club.

COMMENT VOUS VOUS FAITES CONNAÎTRE ?

Le bouche-à-oreille reste notre meilleur allié : il n'est pas rare que nous coachions plusieurs générations d'une même famille et des duos père/fils ou mère/fille ! Nous participons aussi au forum annuel des associations et organisons des actions à l'occasion du téléthon. Malgré cela, nous manquons encore de visibilité, même si la Mairie a renouvelé en 2025 toute notre signalétique dès l'entrée du site.

UN MOT POUR CONCLURE ?

Ce qui m'impressionne le plus, ce sont les adhérents qui viennent plusieurs fois par semaine dans l'objectif de perdre du poids : certains ont perdu jusqu'à 30 kg. Notre force, c'est l'accompagnement humain et la capacité à s'adapter à chacun.

+ D'INFOS >>> CLUB-SPORTISLOIS.FR

UNE MOBILISATION COLLECTIVE
au service du quartier prioritaire

À l'Isle-sur-la-Sorgue, l'action en faveur des quartiers prioritaires repose sur une conviction forte : c'est par la coopération entre acteurs que se construit une ville plus solidaire. Institutions, associations, bailleurs et services publics agissent ensemble pour répondre aux besoins des habitants et renforcer la cohésion sociale. Le mercredi 3 juin prochain, l'événement Prox Raid Aventure se tiendra à Rebenas dans le cadre du contrat de ville « Engagements Quartiers 2030 ».



La Prox Raid Aventure est de retour à Rebenas. Cet événement co-porté par la Ville de l'Isle-sur-la-Sorgue et l'association Raid Aventure Organisation créée en 1992 par Bruno Pomart, ex-policier du RAID, et qui rassemble aujourd'hui plus de 500 professionnels de la sécurité bénévoles. Leur engagement : recréer du lien entre la population, notamment les jeunes, et les forces de l'ordre, tout en promouvant les valeurs de citoyenneté et de respect.

Leur intervention à Rebenas le 3 juin prochain s'inscrit pleinement dans la stratégie portée par la Ville à travers le contrat « Engagements Quartiers 2030 », signé en décembre 2024. Ce cadre partenarial vise à réduire les inégalités entre territoires et à améliorer les conditions de vie des quartiers prioritaires. Construit en concertation avec les habitants, ce contrat permet de déployer des actions concrètes : accès à l'emploi, soutien aux familles, réussite éducative, prévention santé, amélioration du cadre de vie ou encore renforcement de la tranquillité publique.

L'action menée avec Raid Aventure illustre cette dynamique. En favorisant les échanges entre jeunes, habitants et professionnels, elle contribue à déconstruire les stéréotypes, prévenir les tensions et retisser des liens de confiance. Elle mobilise également de nombreux partenaires locaux – services de l'État, acteurs sociaux, structures d'insertion ou secours – réunis autour d'un objectif commun. Financée par le bailleur social Grand Delta Habitat dans le cadre du contrat de ville, cette initiative témoigne d'un engagement partagé pour le quartier, au-delà des seules questions d'habitat.

À travers ces actions de terrain, la Ville affirme son rôle de coordination et sa volonté d'agir au plus près des habitants. Faire vivre la citoyenneté, renforcer le lien social et accompagner les parcours de vie : autant d'objectifs qui, chaque jour, contribuent à faire la ville autrement.

En savoir plus

Prox Raid Aventure est une journée d'animations sportives, citoyennes et de prévention organisée à Rebenas le mercredi 3 juin prochain par la Ville, ses partenaires du contrat de ville et l'association Raid Aventure Organisation. Au programme : ateliers sportifs (escalade, boxe, parcours), découverte des métiers de la sécurité, initiations aux gestes de

premiers secours et actions de sensibilisation (santé, conduites à risque). L'événement mobilise les structures jeunesse, les établissements scolaires et de nombreux partenaires locaux dans le cadre des actions menées au titre du quartier prioritaire et du contrat « Engagements Quartiers 2030 ».

Temps forts du printemps

SAMEDI 2 MAI > 18H

LE PRINTEMPS DU DESSIN

Soirée sur le thème "Présence/absence, le corps évanescant", entrée libre.

18h Accès libre à l'exposition

19h à 20h Master class

Rencontre avec Susana DEL BAÑO

20h à 21h CONCERT du duo COULEUR SOLEIL et rafraichissement

MER 20 > DIM 24 MAI

FETE DE LA NATURE

Mer 20 mai . 15h Atelier land art jeune public

Ven 22 mai . 18h Conférence de Donatella Punturo (partenariat avec le Projet Grand Site France)

Sam 23 mai . 16h Visite spéciale consacrée à l'installation «L'Herbe aux yeux bleus» de Sophie Zénon

Dim 24 mai . 14h Atelier Anthotype

SAMEDI 23 MAI > 20H30 **GRATUIT**

LA NUIT EUROPÉENNE DES MUSÉES

Visite en musique animée par Christine Cornillet et l'Ecole de Musique Municipale

SAMEDI 6 JUIN > 14H **GRATUIT**

RENDEZ-VOUS AU JARDIN

14h Atelier photo, « L'Invisible sous l'objectif : un herbier insolite »

18h Fresque participative « Voir le jardin »

19h Dégustation avec les AOC Beauges-de-Venise

SAMEDI 13 JUIN > 14H **GRATUIT**

RENCONTRES DE L'HISTOIRE DE L'ART

Sur le thème : Absence et présence à la Renaissance / Carte-blanche au Collectif Renaissance / Conférences et rencontres



PROGRAMME DÉTAILLÉ scanner le QR code

«Présence»

LA NOUVELLE EXPOSITION DE CAMPREDON ART & IMAGE

À CAMPREDON art & image, centre d'art municipal de la Ville de l'Isle-sur-la-Sorgue, l'exposition collective « Présence » invite le public à poursuivre l'exploration poétique et sensible engagée avec l'exposition « Rêve », qui avait accueilli plus de 15 000 visiteurs en 2025.

Du 4 avril au 4 octobre 2026, 26 artistes contemporains internationaux investissent les espaces du centre d'art à travers la photographie, l'art immersif, l'art numérique et les arts visuels. Ensemble, ils proposent un parcours où le visible dialogue avec l'invisible, où le réel se prolonge dans l'imaginaire. Dans la continuité des thématiques d'apesanteur et d'évasion qui ont marqué les précédentes saisons, « Présence » explore la notion de *praesentia* dans toute sa richesse et sa polysémie : présence de l'artiste au monde, présence des corps dans l'espace, présence des traces et de la mémoire dans les paysages. Entre apparition et absence, les œuvres ouvrent un champ de réflexion sur notre rapport au temps, à l'espace et à l'existence. Au fil d'un cheminement sensible, les artistes invitent le visiteur à porter un regard renouvelé sur ce qui se dérobe à la perception immédiate. Dans ce dialogue subtil entre présence et hors-champ, l'exposition révèle l'imperceptible et esquisse une histoire silencieuse où l'absence elle-même devient porteuse de sens.

Tout au long de l'exposition, CAMPREDON art & image propose visites guidées, workshops et événements, offrant au public de multiples occasions de découvrir les œuvres et les processus de création. Entrée gratuite pour les habitants de L'Isle-sur-la-Sorgue.

Lire sur la Sorgue

UNE 6^e ÉDITION SOUS LE SIGNE DU PARTAGE ET DE LA CRÉATION

Du 13 au 16 mai 2026, l'Isle-sur-la-Sorgue vibrera à nouveau au rythme des mots et des rencontres à l'occasion de la sixième édition du festival littéraire Lire sur la Sorgue. Lancé en 2021, cet événement culturel incontournable poursuit son développement avec une ambition intacte : faire dialoguer les disciplines artistiques et ouvrir la littérature à tous les publics. Placée sous le marrainage de Mazarine M. Pinget, cette édition s'annonce particulièrement riche, réunissant près de cinquante auteurs et artistes venus d'horizons variés.

UNE PROGRAMMATION LITTÉRAIRE AMBITIEUSE ET OUVERTE

Le public pourra rencontrer des auteurs confirmés tels que David Foenkinos, Aurélie Valognes, Michel Bussi, Timothée de Fombelle, Laëtitia Colombani, Rachid Benzine ou encore Douglas Kennedy. À leurs côtés, de nouveaux talents comme Victor Deckyvere, Paul Gasnier ou Robin Conche viendront enrichir les échanges, tout comme des auteurs à (re)découvrir tels que Nadia Daam, Bartabas, Valentine Goby ou Adeline Dieudonné. Le festival s'ouvre également à d'autres regards, avec la participation du chef étoilé Glenn Viel et du comédien et réalisateur Maurice Barthélémy, qui partageront leur vision du « feel good ».

PROGRAMME DÉTAILLÉ scanner le QR code



DES TEMPS FORTS PARTICIPATIFS ET INCLUSIFS

La cérémonie d'ouverture donnera le ton avec une émission littéraire en direct et en public animée par Mazarine M. Pinget. Aux côtés des auteurs invités, des collégiens, des jeunes en insertion et des habitants deviendront chroniqueurs d'un jour, illustrant l'esprit participatif du festival. La clôture promet, elle aussi, un moment festif et créatif orchestré par La Rata, avec des performances mêlant musique, battles de mots et street art en direct par Maddam. Une lecture exceptionnelle de Virginie Despentes viendra couronner cette édition. Au-delà de ces temps forts, Lire sur la Sorgue affirme son engagement social en menant toute l'année des actions de médiation culturelle auprès de publics éloignés de la lecture. Le festival devient ainsi une vitrine des projets réalisés avec ces participants.

DES NOUVEAUTÉS POUR TOUS LES PUBLICS

Parmi les initiatives inédites de cette année figure « Lire aux enfants », un espace entièrement dédié aux jeunes lecteurs. Ateliers, lectures et rencontres permettront aux enfants et adolescents de découvrir la lecture de manière ludique et créative. Autre nouveauté : une exposition collective réunissant une vingtaine d'artistes régionaux autour du thème de l'enfermement, en partenariat avec l'association Partage des Arts.

A L'Isle-sur-la-Sorgue, bien vieillir est une priorité pleinement assumée. L'équipe municipale s'engage au quotidien pour favoriser l'autonomie des seniors, entretenir le lien social et améliorer durablement leur qualité de vie. Portée par la mission « Bien Vieillir », cette ambition se traduit par une programmation riche et accessible à tous : ateliers, conférences, rencontres et activités variées autour du bien-être, de la santé, de la mémoire, du numérique ou encore des pratiques créatives.



Bien vieillir À L'ISLE-SUR-LA-SORGUE

Dans cette dynamique, un rendez-vous majeur est proposé au printemps : la journée « Check-up Santé Seniors », organisée le jeudi 28 mai à la salle des fêtes, de 9h à 12h30 et de 13h30 à 16h. Ouverte à tous les habitants de plus de 60 ans, cette journée a pour objectif de sensibiliser aux enjeux du vieillissement en bonne santé, tout en offrant un accès simple, gratuit et de proximité à des actions de dépistage et d'information.

Tout au long de la journée, des professionnels de santé seront mobilisés pour accueillir le public et proposer différents bilans : tests visuels et auditifs, contrôle de la glycémie, ateliers mémoire. Des stands thématiques permettront également d'aborder des sujets essentiels du quotidien tels que la nutrition, la vaccination, la prévention des maladies chroniques ou encore le suivi infirmier.

Plusieurs partenaires institutionnels et associatifs seront présents, parmi lesquels la CPAM, le CCAS, France Services, la Ligue contre le cancer ou encore France Alzheimer. Leur mobilisation permettra d'informer les visiteurs sur les dispositifs existants, leurs droits, ainsi que les solutions d'accompagnement à domicile et de soutien aux aidants.

Deux temps forts viendront rythmer cette journée : un atelier de sensibilisation au dépistage du cancer du sein à 10h30, ainsi qu'une conférence à 14h consacrée à l'aménagement du logement, animée par une ergothérapeute.

Afin d'assurer un suivi personnalisé, un livret sera remis à chaque participant pour consigner les résultats des tests et bénéficier de conseils adaptés. Un espace de restauration sera également proposé sur place le midi, pour prolonger ce temps d'échange et de convivialité.

Au-delà de cet événement, la Ville et le CCAS poursuivent toute l'année leur engagement en proposant des ateliers et événements gratuits dans le cadre de la mission « Bien Vieillir ». Retrouvez l'ensemble des actions sur le site de la Ville, rubrique « Au quotidien > Bien vieillir ».

L'ENSEMBLE DES ACTIONS

scanner le QR code



Brèves jeunesse

ÉCOLE & CINÉMA

Le grand écran s'invite à l'école ! Grâce au dispositif « École et cinéma », programme national d'éducation à l'image destiné aux élèves du premier degré, dix écoles de l'Isle-sur-la-Sorgue participent cette année à un parcours cinématographique de qualité. De la grande section au CM2, près de 1 000 élèves découvrent ainsi des œuvres du patrimoine et du cinéma d'auteur, directement en salle, tout en apprenant à regarder, comprendre et analyser les images. Les projections se déroulent au cinéma Ciné sur la Sorgue, partenaire du dispositif. À l'école maternelle Font de Galine, cette expérience s'est prolongée de manière ludique avec l'organisation d'un véritable vote pour élire le film préféré des enfants !



RENCONTRE SPORTIVE INTERCLASSES

Le 7 avril dernier, 357 élèves l'islois se sont retrouvés au stade des Névens pour une journée sportive très attendue. Les élèves de CM1 et CM2 ont participé à une course d'endurance de 10 à 12 minutes, adaptée à leur niveau. Au-delà de la performance, ces temps sportifs contribuent au développement des capacités respiratoires, cardio-vasculaires et métaboliques des enfants. Ils répondent pleinement aux objectifs de l'équipe pédagogique du service des sports, qui propose régulièrement aux écoles des rencontres conviviales, essentielles à l'épanouissement et à la santé des élèves.



L'ESPACE INFO JEUNES À LA RENCONTRE DES 11-30 ANS

Tout au long de l'année, l'Espace Info Jeunes accompagne les 11-30 ans en mettant à leur disposition des ressources sur l'orientation, la formation, les études ou encore l'emploi. Gratuit et ouvert à tous, il constitue un lieu d'information et de conseil accessible à chacun. Au-delà de son accueil, la structure va également à la rencontre des jeunes lors d'événements. Le 2 avril dernier, elle coordonnait notamment la Journée de l'Engagement, rassemblant une vingtaine de partenaires mobilisés autour de thématiques citoyennes.



Prévenir les incendies

LE DÉBROUSSAILLEMENT, UN GESTE ESSENTIEL AVANT L'ÉTÉ

À l'approche de l'été, le risque d'incendie augmente fortement. Ces dernières années, des feux d'une ampleur exceptionnelle ont touché la France et l'Europe, rappelant l'importance de la prévention. Un geste simple et efficace peut faire toute la différence : le débroussaillage autour de son habitation.

POURQUOI DÉBROUSSAILLER ?

Le débroussaillage consiste à réduire la végétation pour créer des espaces moins propices à la propagation du feu. Concrètement, il s'agit d'espacer les arbres, élaguer, supprimer les broussailles et éliminer les déchets végétaux. Ce travail permet de ralentir la progression des flammes, diminuer leur intensité et la chaleur dégagée et protéger les habitations en évitant que le feu ne les atteigne. C'est aussi un moyen de faciliter l'intervention des secours et de protéger la

forêt. On estime que 90 % des maisons détruites lors des feux de forêt se situaient sur des terrains mal ou non débroussaillés*.

UNE OBLIGATION LÉGALE

Le débroussaillage n'est pas seulement recommandé, il est obligatoire pour les terrains situés à moins de 200 mètres des espaces boisés (forêts, garrigues, landes...). Cette obligation, définie par le Code forestier, concerne principalement les propriétaires. En règle générale, il faut débroussailler sur une profondeur de 50 mètres autour des constructions et sur 3 mètres de part et d'autre des voies d'accès. Dans certains cas, ces obligations peuvent s'étendre à des parcelles voisines, après accord du propriétaire.

QUI EST RESPONSABLE ?

Le principe est simple : le propriétaire du terrain est responsable des travaux. Toutefois, selon la configuration (terrain non bâti, voisinage, location...), la responsabilité peut être partagée ou transférée. En cas de doute, la Mairie peut vous renseigner.

QUAND INTERVENIR ?

- ▶ **Automne et hiver** : périodes idéales pour les travaux importants (coupe, élagage).
- ▶ **Printemps** : entretien et nettoyage (herbes, gouttières, repousses).

Le respect de ces obligations est contrôlé par la commune. En cas de manquement, des sanctions peuvent être appliquées : amendes, travaux imposés aux frais du propriétaire, voire pénalités en cas de sinistre. Débroussailler, c'est créer une véritable ceinture de sécurité autour de son logement. C'est protéger sa famille, ses biens, mais aussi son environnement et les personnes mobilisées en cas d'incendie.

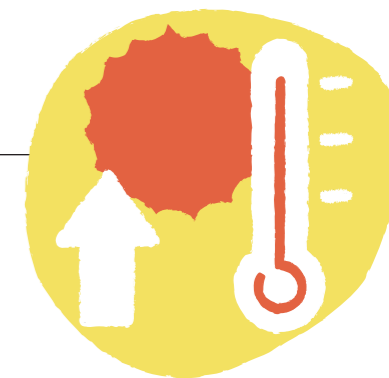


* Source : Préfecture de Vaucluse www.vaucluse.gouv.fr



Fortes chaleurs

LES BONS RÉFLEXES POUR SE PROTÉGER CET ÉTÉ



Chaque été, les épisodes de fortes chaleurs sont plus fréquents et plus intenses. Ils peuvent avoir des conséquences importantes sur la santé, en particulier pour les personnes âgées, isolées ou fragiles. Face à ce risque, des gestes simples permettent de mieux vivre chez soi, même en période de canicule.

ADOPTER LES BONS GESTES AU QUOTIDIEN

Pour limiter la chaleur dans votre logement et protéger votre santé, quelques réflexes sont essentiels :

- ▶ Fermez volets et rideaux en journée, surtout sur les façades exposées au soleil.
- ▶ Aérez tôt le matin et la nuit pour faire entrer l'air frais.
- ▶ Limitez les sources de chaleur (four, plaques, appareils électriques).
- ▶ Hydratez-vous régulièrement, même sans sensation de soif.
- ▶ Rafrâchissez-vous (douches, brumisation, linge humide).
- ▶ Évitez les efforts physiques aux heures les plus chaudes. Ces gestes, souvent appelés « gestes de confort d'été », permettent de réduire la température intérieure et de préserver votre bien-être sans recourir systématiquement à la climatisation.

VEILLER LES UNS SUR LES AUTRES

En période de forte chaleur, il est essentiel de prendre des nouvelles de ses proches, voisins ou personnes isolées. Un appel ou une visite peut faire toute la différence.

UN REGISTRE POUR LES PERSONNES VULNÉRABLES

Chaque année, le Centre Communal d'Action Sociale (CCAS) met en place un registre des personnes vulnérables. Ce dispositif permet aux personnes âgées, en situation de handicap, isolées ou fragilisées de s'inscrire volontairement afin d'être contactées en cas d'alerte canicule. Les services municipaux peuvent ainsi s'assurer de leur état de santé et leur apporter aide et conseils si nécessaire. Vous pouvez vous inscrire vous-même ou inscrire un proche auprès du CCAS de votre commune.



+ D'INFOS >>> 04 90 38 07 86

VUE D'ENSEMBLE



Une nouvelle voie verte RELIE LA GARE DE L'ISLE-SUR-LA-SORGUE

Après six mois de travaux, le quartier de la gare de L'Isle-sur-la-Sorgue franchit une nouvelle étape dans sa transformation. Une liaison douce dédiée aux piétons et aux cyclistes relie désormais la gare ferroviaire à la route du Thor. Ce nouvel aménagement permet de rejoindre facilement l'avenue Louis Boudin et le lycée agricole La Ricarde, dans un cadre apaisé et végétalisé pensé pour les mobilités douces.

UN NOUVEL ITINÉRAIRE DOUX ENTRE LA GARE ET LES QUARTIERS ENVIRONNANTS

C'est un nouvel axe de circulation sécurisé qui vient compléter les aménagements du quartier de la gare. La voie verte relie désormais la gare de L'Isle-sur-la-Sorgue à la route du Thor, en passant par l'avenue Louis Boudin.

Longue de 850 mètres, cette liaison est exclusivement réservée aux piétons et aux cyclistes. Elle facilite les déplacements quotidiens, notamment pour rejoindre la zone d'activité de la Grande Marine ou encore le lycée agricole La Ricarde.

Cet itinéraire offre ainsi une solution agréable et sécurisée pour les trajets du quotidien.

UN AMÉNAGEMENT SÉCURISÉ ET VÉGÉTALISÉ

Pensée pour le confort et la sécurité des usagers, la voie verte bénéficie d'équipements modernes et d'un bel environnement paysager.

Le parcours est équipé de **34 lampadaires LED** dotés de détecteurs de présence. Ils s'allument uniquement lorsque cela est nécessaire, garantissant une visibilité optimale tout en limitant la consommation d'énergie.

La végétalisation occupe également une place importante dans cet aménagement. **66 arbres de hautes tiges et 14 arbres fruitiers** ont été plantés le long du tracé afin d'apporter de l'ombre, de la fraîcheur et d'améliorer l'intégration paysagère du site.

UN PROJET SOUTENU PAR PLUSIEURS PARTENAIRES PUBLICS

Les travaux, d'un montant total de **741 957 € HT**, ont bénéficié du soutien financier de l'État, de la Région Sud et du Département de Vaucluse.

Cette nouvelle voie verte s'inscrit dans une dynamique plus large d'aménagement du quartier de la gare et de développement des mobilités douces sur le territoire de la communauté de communes.

En parallèle

La communauté de communes Pays des Sorgues Monts de Vaucluse étend ses actions en faveur du vélo et des mobilités douces :



Poursuite du travail sur le schéma des modes actifs avec de **nouvelles études pour de nouveaux aménagements.**



Déploiement d'une **nouvelle phase d'équipements de stationnement.**



Programmation de **nouvelles actions de sensibilisation.**



Prolongation d'un an pour l'aide à l'achat d'un vélo.

Attractivité

Tourisme & habitants : PRÉSERVER L'ÉQUILIBRE

Al'Isle-sur-la-Sorgue, le tourisme fait partie intégrante de l'identité locale. Avec près de 1,5 million de visiteurs par an pour 20 000 habitants, notre territoire attire, séduit et rayonne bien au-delà de ses frontières. Mais cette attractivité pose aussi une question essentielle : comment concilier qualité de vie des habitants et dynamisme touristique ?

C'est tout l'enjeu porté par Isle sur la Sorgue Tourisme, office de tourisme intercommunal, qui œuvre à construire une cohabitation positive entre habitants, professionnels et visiteurs.

Le tourisme est un véritable levier pour le territoire : il soutient l'économie locale, favorise l'emploi, dynamise les commerces et enrichit l'offre culturelle, sportive et associative. Il contribue aussi à faire vivre la ville toute l'année. Pourtant, la forte fréquentation, notamment en période estivale, peut générer des tensions : circulation dense, stationnement, nuisances ou encore gestion des déchets.

Face à ces constats, Isle sur la Sorgue Tourisme agit comme un facilitateur et un acteur de terrain. Sa mission ne se limite pas à promouvoir la destination : il s'agit aussi de mieux répartir les flux, de valoriser les quatre saisons, de développer un tourisme plus durable, respectueux du cadre de vie local.

L'un des axes majeurs consiste à replacer l'habitant au cœur de la stratégie touristique. Mieux informer, expliquer les enjeux, valoriser les retombées positives : autant de leviers pour permettre à chacun de se réapproprier le tourisme. L'objectif est clair : faire de chaque habitant un ambassadeur de son territoire.

Concrètement, cela passe par des actions collaboratives avec les professionnels, des outils de sensibilisation pour les visiteurs (*guides écoresponsables, bonnes pratiques*), mais aussi une communication renforcée à destination des locaux. Le tourisme ne doit pas être perçu comme une contrainte, mais comme une opportunité collective.

Demain, le défi est d'inventer un tourisme plus équilibré, réparti sur toute l'année, qui préserve l'authenticité de L'Isle-sur-la-Sorgue tout en continuant à la faire rayonner. Une ambition partagée, au service d'un territoire vivant, accueillant et durable.



L'ISLE ENSEMBLE

Pierre GONZALVEZ et la majorité municipale

Au nom de toute la majorité municipale, je tiens à vous adresser nos sincères remerciements pour la confiance que vous nous avez renouvelée lors des élections municipales. Ce résultat, obtenu avec près de 45 % des voix, nous honore et nous engage.

Il vient saluer un bilan construit avec constance : l'embellissement du cœur de ville, la création du cinéma « Ciné sur la Sorgue », l'ouverture d'un espace médical municipal accueillant aujourd'hui 14 médecins, notre engagement concret dans la transition énergétique grâce aux centrales photovoltaïques, ainsi qu'une offre culturelle renforcée, portée par la Ville et le dynamisme associatif que nous soutenons.

Au-delà de ces réalisations, vous avez choisi une vision et une méthode : celle d'une équipe soudée, d'une action collective au service d'un cadre de vie préservé, d'une ville attractive où il fait bon vivre et où la sécurité demeure une priorité.

Forts de cette confiance, nous engageons dès à présent la mise en œuvre de notre programme au service du cadre de vie. Développer l'emploi, avec la zone des Chasséens. Renforcer la sécurité, avec la création d'un nouveau poste de police municipale. Poursuivre la modernisation de nos équipements sportifs, avec notamment la livraison du centre aquatique. Enfin, accompagner la dynamique culturelle, en offrant à la médiathèque des locaux plus adaptés à son succès.

Nous sommes heureux de poursuivre avec vous notre action au service de L'Isle-sur-la-Sorgue.

POUR L'ISLE. SOYONS JUSTES ET FORTS

Christian MONTAGARD et Sandra DELAVAL

Comme la plupart des Isoises et des Isois, nous sommes profondément attachés à notre ville et à la qualité de vie qui fait son identité.

Être élu, quelle que soit sa place, est avant tout un engagement envers les habitants. C'est porter leur voix, être à l'écoute et contribuer, chacun à sa manière, à l'avenir de notre commune.

Ce début de mandat doit être l'occasion de poser les bases d'une méthode de travail fondée sur le dialogue, le respect et la transparence. Les décisions prises dans les mois à venir auront des conséquences durables : il est donc essentiel que chacun puisse s'exprimer et que les choix soient compris de tous.

Notre ville dispose de nombreux atouts, mais elle doit aussi relever des défis concrets : fluidifier la circulation, dynamiser nos quartiers et nos hameaux, préserver l'équilibre de nos finances, soutenir nos commerces, renforcer la sécurité du quotidien, veiller à la qualité de nos écoles et à l'accès aux soins.

Sur ces sujets, nous porterons des propositions claires et utiles, dans un esprit constructif. L'opposition a toute sa place : elle doit enrichir les débats et améliorer les projets dans l'intérêt de chacun.

Au-delà des sensibilités politiques, c'est l'intérêt général qui doit nous rassembler. Nous resterons pleinement engagés pour construire, avec vous, un avenir partagé pour L'Isle-sur-la-Sorgue.

L'ISLE NOTRE VILLE

Romain DUFAUD

L'Isle, notre ville - conduite par Monsieur Romain Dufaud, est aujourd'hui représentée par près de 4000 voix, portées par 7 élus au conseil municipal. Notre groupe d'opposition est pleinement investi, vigilant et déterminé, sur le terrain comme dans les instances municipales. Face à une gestion que nous jugeons encore trop opaque et insuffisamment à l'écoute des habitants, nous jouons pleinement notre rôle. Trop souvent, les décisions se construisent sans réelle association des élus et des habitants, avec un manque de transparence sur des choix pourtant essentiels pour l'avenir de la commune. Cette méthode de gouvernance éloigne les citoyens et affaiblit le débat démocratique. Dans ce contexte, les élus de l'opposition prennent progressivement leurs repères dans ce nouveau mandat, avec une motivation intacte et un engagement sincère au service de notre commune. Plus que jamais, nous restons mobilisés pour défendre les intérêts des habitants et contribuer activement à la vie locale. Notre ligne directrice repose sur des principes clairs : favoriser le dialogue, encourager les échanges constructifs, être force de propositions et garantir une information accessible et transparente pour tous. Nous croyons en une démarche collective, où chaque voix compte et où les décisions se construisent dans l'écoute et le respect. Nous continuons à questionner chaque choix structurant pour notre ville, avec sérieux et responsabilité, afin d'éclairer les décisions et défendre l'intérêt général. Fidèles à nos valeurs, nous exerçons une opposition constructive, réfléchie et collective, en concertation constante avec nos soutiens et les habitants.



Bienvenue aux nouveaux !

ACTEURS DU TERRITOIRE



1 CABS MOBILITÉ - SERVICE LOCAL DE VÉLOCABS ÉCOLOGIQUES

CABS Mobilité propose des trajets en centre-ville, des navettes, des livraisons locales et des solutions de communication mobile - le tout, sans pollution et avec le sourire !

- ☎ 06 86 71 36 20
- 📍 Ouvert tous les jours, toute l'année @ hello.cabs@outlook.fr
- 🌐 sumupbookings.com/cabs-mobilite
- 📍 CABS Mobilité
- 📍 cabs_mobilite

2 RÉGINE BERG - MANDATAIRE INDÉPENDANT EN ASSURANCE EMPRUNTEUR

Accompagnement et conseil des propriétaires dans la renégociation du contrat d'assurance de leur prêt immobilier. « La meilleure façon de faire des économies et de retrouver du pouvoir d'achat » L'objectif est de trouver une solution avantageuse avec des garanties équivalentes ou supérieures et sans tracas administratif. Etude gratuite et sans engagement.

- 📍 2 hameau de Mangepan
- 📍 Sur rendez-vous : du lundi au samedi en présentiel ou en Visio
- 📍 regine.berg@moonee.fr
- 🌐 linkedin.com/in/regine-berg-533ba9388

3 ÉRIC GAUTHIER PSYCHANALYSTE

Un nouveau cabinet de psychothérapie en ville. Formé à la thérapie de soutien et membre de la Fédération Nationale de Psychanalyse, ce professionnel propose un accompagnement individuel (adultes et enfants) axé sur la gestion des émotions et l'autonomie personnelle. Le cabinet reçoit sur rendez-vous pour un suivi personnalisé.

- 📍 400, avenue Jean Charmasson
- ☎ 07 63 20 93 56
- 📍 contact@ericgauthierpsy.fr
- 🌐 ericgauthierpsy.fr

4 ARTISANAT ET SPIRITUALITÉ AU CHAUDRON DES DEUX ÂMES

Tenue par Estelle Geca et sa mère Christine Cabrol, la boutique « Au chaudron des deux âmes » propose un univers dédié au bien-être et aux arts ésotériques. Vous y découvrirez une sélection rigoureuse de bougies, pierres naturelles et accessoires de rituels, avec une priorité donnée aux produits français et locaux.

- 📍 30 rue Denfert Rochereau
- ☎ 07 82 44 19 58
- 📍 auchaudrondesdeuxames@gmail.com
- 🌐 auchaudrondesdeuxames.fr
- 📍 @auchaudrondesdeuxames

5 MANJADORIA FOOD LOCKERS 24/7

Commerce d'alimentation pour vente à emporter 24h/24. Rempli de produits frais et bons, mais aussi de produits du terroir ou locaux, choisissez en libre-service votre plat à emporter, repas sur le pouce ou en-cas pour votre déjeuner, goûter, brunch ou dîner et même repas tardif. Une expérience pratique et utile au cœur de la Provence.

- 📍 326 Cr Fernande Peyre,
- 📍 Ouvert 24/7
- 🌐 manjadoria.com/

6 BIENVENUE CHEZ HOMM VESTIAIRE MASCULIN

Vous y trouverez des pièces uniques, sélectionnées pour leur qualité, leurs finitions et leur identité. Un univers qui mélange oversize maîtrisé et pièces plus classiques comme les chemises en lin, pour s'adapter à tous les styles. Chaque pièce est pensée pour se démarquer, sans tomber dans le déjà-vu.

- 📍 6 rue Carnot
- ☎ 06 86 71 36 20
- 📍 Ouvert : mardi > samedi 10h > 19h
- 📍 Dimanche 9h > 13h
- 📍 gene2milles@gmail.com
- 📍 @Homm.off

Sortir à l'Isle

PRINTEMPS 2026

mai

DIM 10 .17h

Théâtre

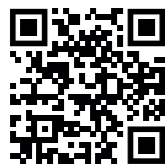
« Boeing-Boeing »

ESPACE CULTUREL LES PLATRIÈRES
Par la Cie « Les Hirondelles »

Bernard est un séducteur, il a trois maîtresses, respectivement française, américaine et allemande, toutes hôtes de l'air. Il a organisé son emploi du temps en fonctions des horaires de vol des trois femmes, les recevant tour à tour dans sa garçonnière. Survient Robert son ami, qui lui demande de l'héberger quelques temps. La situation se corse. Sa vie est devenue un enfer...

Entrée au chapeau.

i 06 29 37 74 99



TOUT L'AGENDA

sur islesurlasorgue.fr
ou via le QR code

MER 13 > SAM 16

**6^e Festival littéraire
« Lire sur la Sorgue »**

Près de 50 auteurs et artistes attendus.
Rencontres littéraires, ateliers, ateliers
enfants, expériences originales.

i 06 67 21 57 43 | liresurlasorgue.com

SAM 16 .14h30

**Conférence « Une autre
histoire - Ciel de guerre
en Vaucluse 1939-1944 »**

ESPACE CULTUREL LES PLATRIÈRES
Par Laurent Gensonnet, membre de
l'Académie de Vaucluse

i Memòri 06 80 20 66 43

DIM 17 .19h

Concert I Messageri

COLLÉGIALE N.-D. DES ANGES
Entrée 25€ - Gratuit - 12 ans

i 04 87 33 97 10



DIM 17 .16h

Grand loto de la Sorgue

SALLE DES FÊTES
Organisé par le Sonograf

Fête de la Nature

MER 20 > DIM 24

CAMPREDON ART & IMAGE

MER 20 .15h > 17h

**Atelier jeune public
Land Art**

VEN 22 .18h

**Conférence sur la
nature vauclusienne**

de François d'Assise
à Pétrarque
par Donatella Punturo

SAM 23 .16h

Visite spéciale

autour de l'œuvre
de Sophie Zénon « L'herbe
aux yeux bleus » par Christine
Cornillet

DIM 24 .14h > 16h

Atelier anthotype
dans la cour par Christine
Cornillet

i Campredon art & image
04 90 38 17 41

VEN 22 .19h

Fiesta da Capoeira 2026

SALLE DES FÊTES
Cours de capoeira ados et adultes,
venue d'un « Mestre » brésilien et de
professeurs de capoeira d'Europe,
cérémonie de changement de cordes.

i Capoeira Ginga Mundo Vaucluse
06 70 13 70 40

SAM 23 .9h30 > 18h

Marathon photo

RUES DE L'ISLE-SUR-LA-SORGUE
Parcourez les rues de la ville pour
réaliser des photos sur trois thèmes
différents qui seront primées par un
jury. Ce dernier valorisera les trois
premiers de chaque thème.

i L'Isle aux images 06 21 58 19 66



Dès 10h

**Portes ouvertes
de la SPA Vauclusienne**

170, CH. DU PETIT PIGELET
i 06 26 20 85 30

DIM 24 .20h

**Concert annuel
de musique en Pays
des Sorgues**

ESPACE CULTUREL LES PLATRIÈRES
Entrée libre

i 06 52 70 28 90



JEU 28 .9h > 16h30

**Journée Check up
Santé Séniors**

SALLE DES FÊTES



JEU 28 .20h30

**Concert du Big Band
de l'École de Musique
Municipale**

ESPACE CULTUREL LES PLATRIÈRES
Au profit de l'association « La Mésange
bleue »

i 04 90 38 09 46

VEN 29 & SAM 30 .21h

**Théâtre « La brouette
russe » de Pierre Sauvill**

ESPACE CULTUREL LES PLATRIÈRES
Par la Comédie du Sud

Un petit village tranquille se retrouve
en grande turbulence à cause d'un
coureur de jupons qui affirme que,
s'il drague régulièrement épouses et
célibataires, son but est uniquement
social : de la même façon que les
Restos du Cœur aident les gens sur
le plan nourriture, lui aide les femmes
qui, sur le plan sentimental, sont en
situation précaire.

Entrée : 15€. Réduit pour adultes
adhérents et enfants - de 12 ans : 8€
i 07 82 90 70 85

SAM 30 .8h > 12h30

**Le marché de Petit-
Palais fête les mamans**

PLACE BERTIN SYLVESTRE
Une fleur offerte aux 500 premières
mamans qui viendront sur le marché.

juin

MAR 2 .18h30

Concert des écoles

PARC GAUTIER
700 élèves des écoles élémentaires
de l'Isle-sur-la-Sorgue et l'ensemble
des groupes instrumentaux de l'école
municipale de musique se réunissent
pour un grand concert joyeux et
familial. Organisé par l'École de
Musique Municipale. Entrée libre.

MER 3 .20h30

**Lecture musicale « Les
promesses orphelines »**

CAMPREDON ART & IMAGE
Dans le cadre de la programmation
L'Isle en Scène avec G. Marchand
et E. Gross
Entrée : 10€ (espèces ou chèque), 5€
enfants jusqu'à 18 ans.

i Direction Culture et Vie locale
04 90 38 67 81

SAM 13 .Dès 8h

Nettoyage de la Sorgue

RDV AU CENTRE AQUATIQUE
& SPORTIF LA CIGARETTE
Une journée citoyenne et participative
ouverte à tous.

10h à 19h

**Les rencontres
artisanales**

ESPLANADE ROBERT VASSE
Marché d'art et d'artisanat d'art local
i Les Arts ô Soleil 07 49 62 00 36

18h

Festival « Lilenzik »

PARC GAUTIER
Gratuit
i Musical'Isle 04 88 61 21 95

**Journées européennes
de l'Archéologie**

Programme complet et horaires sur
<https://patrimoine.islesurlasorgue.fr>

VEN 12 > DIM 14

Week-end des saveurs PETIT-PALAIS

VEN 12 > 19h : Concours de pâtisserie
Repas organisé par le Paleti :
Réservation au 09 75 55 62 30
Soirée « Année 80 » avec « les Megamix
DJ » Franck Pernel et DJ LP
SAM 13 > 19h : Concours de Food truck
Concert « Les wouadhell's 80 »

SAM 13 .19h

Spectacle danse « Distro »

COUR DE L'ÉCOLE RENÉ CHAR
Par la Cie C'hoari dans le cadre
des Nomades. Chorégraphie et
interprétation : Pauline Sonnic et
Nolween Ferry.
Deux danseuses explorent la culture
bretonne et l'univers des bistrots, en
voilà une drôle d'idée !
À partir de 8 ans et +, durée : 1h
Tarif entre 3€ et 10€

La Garance, scène nationale
de Cavaillon 04 90 78 64 64



DIM 14 .16h

Concert Gospel avec l'ensemble vocal « Halleluyah »

COLLÉGIALE N.-D. DES ANGES
Dirigé par René Lillenbank. Entrée : 15€
Tournesol 06 63 75 20 97

VEN 19 .19h

Bal traditionnel écossais « Ceilidh »

SALLE DES NÉVONS
Petite restauration buvette. Entrée libre
Comité des jumelages
04 90 20 93 30

VEN 19 .20h30

Festival international des orchestres des jeunes

COLLÉGIALE N.-D. DES ANGES
Concert musique classique donné par
l'orchestre « Vancouver Arts Academy
(Canada) Participation libre

Réservations :
Tournesol 06 63 75 20 97

SAM 20 .16h > 19h

5^e Atlas Vision « Négo cup »

ESPLANADE ROBERT VASSE
Sensibilisation au don de cornées,
d'organes et de sang
Départ de la course de nego chin à 18h
Organisée par l'association Voir Plus
Loin.



SAM 20 .21h

Soirée d'observation de la Lune « On the Moon again !

ESPLANADE ROBERT VASSE
Observation au télescope de la Lune,
ses mers et cratères. Manifestation
nationale sous l'égide de la Société
Astronomique de France.

Pesco Luno 06 63 13 40 06

DIM 21

Fête de la Musique

MAR 23 .18h30

Rencontres de clarinette

CAMPREDON ART & IMAGE
Entrée libre.

Ecole de Musique Municipale
04 90 38 09 46

MER 24 .20h30

Festival international des orchestres des jeunes

COLLÉGIALE N.-D. DES ANGES
Concert musique classique donné
par l'orchestre « Sandnes Symphony
Orchestra (Norvège) ».

Participation libre.
Tournesol 06 63 75 20 97

JEU 25 .20h

Concert classique « Duo Kallisté »

CAMPREDON ART & IMAGE
Patrick Zygmanski au piano
et Frédéric Moreau au violon.
Au profit de l'IME St-Antoine et FAM
l'Isle-sur-la-Sorgue. Entrée : 22€

Rotary Club l'Isle-sur-la-Sorgue
06 52 90 21 69

VEN 26 > DIM 28

Week-end sportif de St-Antoine

Samedi 27 : Run Color
16h Ouverture du village Run'Isle color
18h30 Départ de la course
Inscription obligatoire : Direction
Culture et Vie Locale 04 90 20 62 28

VEN 26 > DIM 28

Fête du Hameau de Velorgues

VELORGUES

SAM 27 .8h > 12h30

Le marché de Petit- Palais fête ses 30 ans

PLACE BERTIN SYLVESTRE
Animation musicale, petit-déjeuner,
apéritif, gâteau d'anniversaire et
cadeaux souvenir des 30 ans du
marché.

SAM 27 .17h

Conférence astronomie « La météorologie de l'espace »

CENTRE DE LOISIRS ST-JEAN
Par Lionel Firée, ingénieur de
recherche en aérospatial.

Pesco Luno 06 63 13 40 06

SAM 27 .19h

Bodébal

PARC GAUTIER

Entrée + consommation : 10 €
Organisé par l'Amicale des sapeurs-
pompiers de l'Isle-sur-la-Sorgue

DIM 28 .18h

Concert de l'Orchestre de Guitares de Provence

CAMPREDON ART & IMAGE
Musique latine, contemporaine
et classique. Entrée libre.

LUN 29 .20h30

Festival international des orchestres des jeunes

COLLÉGIALE N.-D. DES ANGES
Concert de musique classique proposé
par l'orchestre Clarmonic, ensemble de
clarinettes (Suisse). Participation libre.

Tournesol 06 63 75 20 97

Les Expos

4 > 29 JUIN

Buzz Art Festival 2^e édition 2026

Après le succès de sa 1^{ère} édition, le
Festival revient avec une programmation
exceptionnelle et des dates élargies.
Expositions, sculptures dans la Ville,
circuit d'artisans et évènements

Rendez-vous sur buzzartfestival.com



Club ciné- phislois

CINÉ SUR LA SORGUE

CHAQUE 1^{ER} JEUDI DU MOIS
18h30

Des classiques ou des « pépites »
du cinéma à revoir ou découvrir
sur grand écran. Participez au
choix de la programmation en
vous inscrivant gratuitement
au club Cinéphislois. Un vote
mensuel vous sera proposé
pour sélectionner le prochain
film et vous serez informés des
activités à venir. Les séances sont
composées d'une présentation
du film, de sa projection, d'un
débat avec la salle puis se
prolongent par un ciné-pot à la
mezzanine du cinéma. Tarif 6€

06 65 40 75 91
clubcinéphislois.jimdofree.com

Rando Provence

2 SAMEDIS PAR MOIS Randonnées à la journée ou à la demi-journée

Des difficultés différentes vous
sont proposées. Programme
disponible sur le site :
randoprovence84.com.
Les nouveaux randonneurs
peuvent faire 3 essais gratuite-
ment avant de s'inscrire au club.
Tarif : 60€ par an.

Rando Provence
06 22 25 66 50

Club des Séniors

SALLE DES FÊTES

Goûters dansants

MAI : MAR 12 & MAR 26
JUN : MAR 9 & MAR 23
14h00
Entrée : 13€



Repas-loto

JEU 21 MAI & JEU 18 JUIN
12h00
Entrée : 22€

Club des Séniors
07 49 41 18 51

ACTUS

Guinguette de la fontaine

21 MAI & 18 JUIN . 12h > 14h

Les jeudis gourmands

Les jeunes de l'Institut Médico-Educatif
(IME) de St Antoine vous proposent un
délicieux menu cuisiné maison et servi
dans le jardin de la Fontaine. Menu
complet : 7€. Réservations sur :
sites.google.com/view/guinguette
Guinguette de la Fontaine

06 95 45 57 67

Grenier public

PLACE DE LA LIBERTÉ

26 > 31 MAI . 10h > 19h

Exposition de Josiane Jourdet
« Peinture huile et couteaux »

30 JUIN > 12 JUL . 10h > 18h

Exposition Chmielewski
« Peintures »

Tour d'Argent

PLACE FERDINAND BUISSON

5 AU 31 MAI .

10h > 13h & 14h > 18h
Exposition « Mes ombres vos
lumières » d'Isabeau Chirat


EXPOSITION COLLECTIVE . 26 ARTISTES



04.04 — 04.10.2026

Présence

Photographie . Art immersif . Art numérique . Art visuel


CAMPREDON
art & image


L'Isle
sur la
Sorgue

20, r. du Docteur Tallet - L'Isle-sur-la-Sorgue
04 90 38 17 41 - campredon@islesurlasorgue.fr



CAMPREDONARTETIMAGE.COM